



**CCBE**

Consórcio Capim Branco Energia

# PUMA NEWS

**PERIÓDICO DE SAÚDE, SEGURANÇA  
& MEIO AMBIENTE DO CCBE**

## ACONTECEU NAS USINAS

### Instalação de novo Log Boom no canal de adução da UHE AAI



No dia 12 de junho, o CCBE instalou um novo log boom na entrada no canal de adução da UHE Amador Aguiar I. O equipamento é composto por 36 estruturas metálicas acopladas a flutuadores (boias) presas por 02 cabos de aço que enfileirados formam um sistema de contenção que interceptam material lenhoso

e outros tipos de resíduos que chegariam na tomada d'água das unidades geradoras. As extremidades são fixadas em blocos de ancoragem localizados nas margens do reservatório.

Por Guilherme Melazo

### Ações realizadas na Semana do Meio Ambiente

Para comemorar o Dia Mundial do Meio Ambiente, o CCBE realizou diversas palestras e dinâmicas voltadas para o público interno do consórcio no período de 06 a 09 de junho. Destacamos as palestras "A Arte de Cuidar" ministrada pela analista socioambiental do CCBE, "A Fauna Silvestre do Cerrado", apresentada pelo comandante regional da Polícia de Meio Ambiente, além da apresentação dos resultados do "Programa Buriti", desenvolvido pelo DMAE na região das nascentes e córregos da área de entorno das captações de água do DMAE. Tivemos a dinâmica interativa conduzida pela educadora Ana Rabelo que provocou os colaboradores sensibilizando-os quanto as ações e olhares sustentáveis praticados por cada um no dia a dia. Foram momentos de aprendizado e descontração.

No último dia, durante o DDS, o coordenador socioambiental do CCBE apresentou o Relatório Anual de Sustentabilidade (Ano 2021), que já está disponível no site: <https://www.ccbe.com.br/relatorio-de-sustentabilidade/>



Por Guilherme Melazo

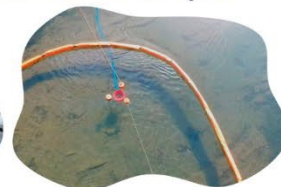
### CCBE realiza simulado de contenção de óleo em curso hídrico na UHE Amador Aguiar II.

O Consórcio Capim Branco Energia em parceria com a empresa NP10 Consult & Training ministrou treinamento direcionado a onze colaboradores do CCBE, Rip Serviços e Serve Bem com técnicas de contenção e remoção de óleo com utilização de barreiras e o Skimmer SVÁ15.

O treinamento foi realizado em dois dias. O primeiro dia dedicado a informações teóricas, apresentação de equipamentos de contenção de óleo, estudos de casos e discussões entre os participantes. O segundo foi voltado para o planejamento e execução do simulado prático na região do canal de fuga da UHE Amador Aguiar II.

Foram utilizadas barreiras de contenção, cordas, motobomba a gasolina, mangotes, Skimmer SVA 15, tanque auto portante inflável e uma embarcação de apoio. Os participantes puderam aprender e acompanhar a montagem e operação do Skimmer, equipamento utilizado para succionar óleo sobrenadante na água conjugado com as barreiras de contenção.

A atividade foi concluída com sucesso, seguindo todas as diretrizes de segurança e meio ambiente do CCBE, sendo um momento de aprendizado para todos. A equipe socioambiental, avaliou pontos positivos e negativos durante a utilização dos equipamentos de contenção.



Por Olavo Silveira

### CCBE realiza testes audíveis do sistema de alerta do PAE

Nos dias 27 e 28 de junho foram realizados testes audíveis das Estações Remotas (ER's) localizadas nas Zonas de Autossalvamento (ZAS) das Usinas Hidrelétricas Amador Aguiar I e II. O objetivo do teste é verificar o funcionamento correto dos equipamentos (som e voz) do sistema de notificação de emergência instalados na região a jusante das barragens das usinas.

Antes dos testes, o CCBE divulga via whatsapp, folders e faixas fixadas próximas aos loteamentos e condomínios rurais para que a população rural esteja ciente da atividade e se acostume com as mensagens e os equipamentos instalados próximos as suas residências.

Por Mariellen Herculano

## VOCÊ SABIA?

### NR 12 -SEGURANÇA NO TRABALHO EM MÁQUINAS E EQUIPAMENTOS

A Norma Regulamentadora Número 12 tem a finalidade de garantir padrões básicos de segurança para o ambiente de trabalho e profissionais que atuam na montagem e operação de máquinas de diversas naturezas (como, por exemplo, equipamento de panificação, confeitaria, açougue, mercearias, fabricação de calçados; além de prensas, motosserras, maquinário de uso agrícola e de função de elevação para trabalho em locais altos, entre muitos outros tipos de máquinas utilizados em ambientes comerciais, industriais e afins).

Ela determina que cabe ao empregador adotar medidas de proteção capazes de garantir a saúde e a integridade física dos trabalhadores. Enquanto isso, cabe ao funcionário: Cumprir as orientações para uma operação segura; não fazer alterações nas proteções mecânicas ou dispositivos de segurança de máquinas e equipamentos; comunicar imediatamente a chefia se algum maquinário for danificado de forma que possa comprometer a segurança dos envolvidos no trabalho; Participar de capacitações e treinamentos para atender às normas de segurança.; E ainda colaborar com o empregador para fazer valer as disposições da NR 12.

Além desses princípios gerais, a NR 12 trata especificamente sobre como devem ser os arranjos físicos e instalações de maquinários; instalações de dispositivos elétricos; dispositivos de partida, acionamento e parada. Como sistemas de segurança; dispositivos de parada de emergência; meios de acesso permanentes; componentes pressurizados; transportadores de materiais; aspectos ergonômicos; riscos adicionais. Bem como, manutenção, inspeção, preparação, ajuste, reparo e limpeza; sinalização; manuais; procedimentos de trabalho e segurança. Por fim, projeto, fabricação, importação, venda, locação, leilão, cessão a qualquer título, exposição e utilização e ainda capacitação.

Algumas máquinas e equipamentos não são aplicáveis a esta norma regulamentar, sejam eles impulsionados ou movidos por uso de força animal ou humana, eletrodomésticos, ou expostos em museus, exposições e eventos, desde que não estejam funcionando.

Certos documentos devem ser obtidos e atualizados em tempo hábil para atender aos requisitos da Norma Regulamentadora 12 e evitar que o MTE imponha multas pesadas.

Separamos o seguinte conteúdo principal: Inventário de máquinas; Planta baixa (um mapa indicando a localização exata da máquina no local); Análise de risco de cada máquina; Diagnóstico (inclui: itens padrão que atuam sobre o equipamento, evidências e conclusões que atendem à NR 12); Plano de ação.

O CCBE tem todo o acervo exigido e indicado pela legislação e realizou as adequações necessárias com o objetivo de garantir a segurança das instalações e dos colaboradores.

Algumas das ações adotadas foram a adequação das oficinas mecânicas das usinas, através das proteções dos equipamentos fixos com intuito de evitar o contato com as partes móveis dos equipamentos, além de instalação de painéis de segurança com botão de parada de emergência monitorado por relê de segurança, contadores de segurança redundantes operando em extra baixa tensão, sistema de frenagem do motor por injeção de corrente contínua, chave geral com possibilidade de bloqueio e botão reset.

1. Proteção para furadeiras de bancada/coluna; 2. Proteção para esmerilhadeiras (escudo duplo); 3. Painel elétrico para furadeiras de bancada/coluna; 4. Painel elétrico para esmerilhadeiras.

Por Lucas Martins



## SGA EM FOCO

### CCBE REALIZA AUDITORIA AMBIENTAL INTERNA NAS USINAS HIDRELÉTRICAS AMADOR AGUIAR I E II

Nos dias 13 de maio e 29 de junho foram realizadas auditorias ambientais internas nas usinas hidrelétricas Amador Aguiar II e I, respectivamente, em atendimento ao PRO 025 – Auditoria Ambiental Interna.

As atividades foram realizadas pela equipe socioambiental do consórcio junto com colaboradores da Serve Bem e RIP Serviços Industriais que auditaram processos relacionados a geração de energia baseando-se nos requisitos estabelecidos pela Norma ISO 14:001:2015 e no SGA implantado no empreendimento.

Durante a auditoria realizada na UHE Amador Aguiar II, foram constatadas 05 conformidades, 08 oportunidades de melhoria e não houve não conformidades. Já na auditoria realizada na UHE Amador Aguiar I foram constatadas 04 conformidades, 03 oportunidades de melhoria e 03 não conformidades

Após conclusão da auditoria, são elaborados relatórios técnicos detalhando os resultados, e posteriormente, um plano de ação para tratamento das não conformidades e eventualmente alguma oportunidade de melhoria significativa.

Essa prática realizada há vários anos pelo CCBE têm possibilidade melhorias contínuas em diversas áreas das usinas, assim como trocas de experiências e aprendizados para todos envolvidos.

Por Mariellen Herculano



### FILME: A BATALHA DAS CORRENTES



Filme que pode ser acessado pelo youtube retrata o final do século 19, onde Thomas Edison e George Westinghouse com Nicolai Tesla travam uma disputa sobre como deveria ser feita a distribuição da eletricidade. Edison faz uma campanha pela utilização da corrente contínua, já Westinghouse defende a corrente alternada. Além de contar um pouco sobre o início da empresa General Electric – GE. Vale a pena ver!



O livro “O Monge e o Executivo”, foi escrito em 1989 por James C. Hunter, é um clássico no meio do empreendedorismo. Traz várias lições para o mundo dos negócios e para a vida pessoal. O livro é um manual de como se relacionar melhor com as pessoas à sua volta, principalmente se você ocupa uma posição de destaque ou liderança. O livro narra a história de personagens que tem perfis diferentes, o autor ensina a saber ouvir, tratar as pessoas com respeito e oferecer um ambiente de trabalho seguro e agradável. Uma leitura simples é uma ótima referência para quem busca aprender a se relacionar melhor com seus liderados, colegas de trabalho e a própria família, e que você tenha outra perspectiva para sua vida. Boa leitura.

### SAÚDE: JUNHO VERMELHO - DOAÇÃO DE SANGUE



Criada pelo Ministério da Saúde em 2015, a campanha Junho Vermelho tem como objetivo incentivar o cidadão a ser um doador de sangue. Este ato fraternal e solidário pode salvar vidas de até quatro pessoas que precisarem ser submetidas a tratamentos, intervenções médicas como transfusões, transplantes, procedimentos oncológicos e cirurgias, além de ser de vital importância para tratamento de feridos em emergências ou calamidades.



### ESPORTE: NATAÇÃO - UMA ÓTIMA ESCOLHA PARA SUA SAÚDE!

A natação é um dos esportes mais completos que existem, pois trabalha todos os músculos do corpo humano. É indicado para todas as idades e diferentes condições físicas. São inúmeros os benefícios que a natação pode proporcionar ao corpo, dentre eles: aumento da flexibilidade, alcance de condicionamento físico, melhoria da postura, respiração, colesterol e da memória, ajuda na queima de gordura (corporal e do coração), combate ao estresse, ansiedade e insônia e reduz o risco de diabetes. Portanto, não perca tempo! Prepare o traje de banho e mergulhe nesse esporte!

No dia 28/06/2022, o técnico de segurança do CCBE abordou o tema durante o DDS realizado nas usinas. Doar sangue é simples e fácil, basta dirigir-se ao hemocentro da sua cidade. Para maiores informações sobre a doação e restrições basta acessar o site:

<http://www.hemominas.mg.gov.br/>

## FIQUE SEGURO



### A IMPORTÂNCIA DO USO DA PERNEIRA !

A perneira é um EPI extremamente importante para os trabalhadores que exercem atividades em locais abertos, áreas rurais ou locais que ofereçam riscos de lesão aos membros inferiores, devidamente indicados durante o preenchimento da análise preliminar de risco. Este EPI geralmente é confeccionado em PVC, raspa, bidim ou couro e tem como objetivo garantir a proteção das pernas (entre os joelhos e pés) contra agentes abrasivos e escoriantes, agentes térmicos, agentes cortantes e perfurantes, agentes químicos ou picadas de serpentes ou outros animais peçonhentos rasteiros. As perneiras devem ser colocadas sobre o tecido da calça, de forma que não apertem ou incomodem, antes de entrar em área de risco. Somente retire o EPI após o término da atividade.

Por Lucas Martins

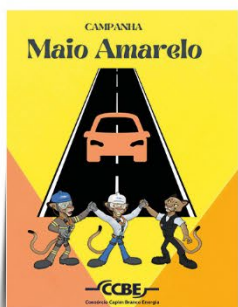
### MAIO AMARELO

O Movimento foi criado pelo Observatório Nacional de Segurança Viária em 2014, com a proposta de chamar a atenção da sociedade para o alto índice de mortos e feridos no trânsito em todo o mundo. Foi instaurado com base em uma resolução da Assembleia-Geral das Nações Unidas que definiu o período entre 2011 e 2020 como a “Década de Ações para a Segurança no Trânsito”. O mês de maio foi escolhido por ter sido o mês em que a resolução da ONU foi publicada, em 11 de maio de 2011.

Segundo a Polícia Rodoviária Federal (PRF), os acidentes registrados no Brasil em 2021 resultaram em 5.381 mortes, ante as 5.291 registradas em 2020. Houve aumento no número de feridos, que passou de 71.480 para 71.690 e de feridos graves, que passou de 17.104 para 17.601, no ano passado.

Sabendo a importância deste tema para os valores e premissas do CCBE, uma vez que realizamos o deslocamento diário para as usinas, o CCBE dedicou uma semana com DDS específicos voltados para este tema. Destacamos as palestras sobre “Conheça sua CNH”, “Rotogramas” e “Segurança no Trânsito”.

Por Marcelo Ricieri



## AS 05 REGRAS DE OURO DO CCBE

É um procedimento de Gestão e Controle relacionado a Saúde e Segurança do Trabalho, o qual define e estabelece as diretrizes comportamentais a serem seguidas pelos colaboradores, terceiros e eventuais subcontratados, bem como define os critérios objetivos para aqueles que adotarem condutas não compatíveis com as normas de Saúde e Segurança Ocupacional, ora estabelecidas.

São orientações sobre comportamentos e cuidados aplicáveis às atividades operacionais do dia a dia, derivadas das análises de riscos e experiências. A aplicação sistemática das regras tem potencial para assegurar a redução consistente do número de acidentes.

Portanto, a Regras de Ouro representam uma lista de regras e comportamentos para a execução de qualquer atividade nas usinas hidrelétricas Amador Aguiar I e II, que complementam as demais ferramentas de Saúde & Segurança, aumentando o nível de segurança das instalações. São princípios invioláveis a serem aplicados por todos sem distinção, com o objetivo de mitigar a possibilidade de acidentes.

- Regra 01- Bloqueio de Energia
- Regra 02- Espaço Confinado
- Regra 03- Movimentação de Carga Suspensa
- Regra 04- Trabalho em Altura
- Regra 05 – Veículos e Equipamentos Móveis.

As regras de ouro são entregues a todos os colaboradores internos, terceiros fixos e empresas que prestam serviços temporários dentro das instalações e entorno das usinas do CCBE. O material também encontra-se disponível no site : <https://www.ccbe.com.br/saude-e-seguranca-do-trabalho/>

### CONDUTA INADEQUADA, GESTÃO DE CONSEQUÊNCIA.

As normas regulamentadoras (NRs) são de observância obrigatória por todos sem exceção, quando existir diferença entre as NRs e as normas, padrões e/ou procedimentos do CCBE, deve ser atendido o padrão mais restritivo. Qualquer violação ou desvio às condições acima pelos colaboradores, ou pela contratada ou subcontratada pode resultar em sanções disciplinares previstas no procedimento e nos contratos.

		Características	Possíveis ativadores do comportamento
DESVIOS	ERROS	<b>DE HABILIDADE</b> Falha de atenção, memória, incapacidade, falha técnica  <b>DE PERCEÇÃO</b> Dificuldades de perceber  <b>DE DECISÃO</b> Intencionais enquanto ato e aleatório enquanto consequências	Deficiência de conhecimento e de habilidade; condições inadequadas do trabalho; pressões por resultados; monotonia; stress; cansaço físico.
	VIOLAÇÕES	<b>DELIBERADA</b> Intencional, o agente da ação sabe que está violando a regra  <b>CIRCUNSTANCIAL</b> Motivada por circunstâncias aleatórias não previstas no planejamento da atividade	Reação de defesa, Impulsividade, Autoconfiança, negligência, imprudência, conhecimento limitado do trabalho



Todo ato faltoso, independentemente de sua classificação ou gravidade, deve ser imediatamente comunicado ao Gerente do CCBE, responsável pela integridade a saúde e segurança de todos que frequentam as usinas AAI e AAI, o mesmo irá verificar o enquadramento para convocar o Comitê disciplinar se for o caso.



A equipe de Saúde e Segurança Ocupacional e o Gerente do CCBE, além de todos os colaboradores e prestadores de serviço ficam autorizados a orientar e fiscalizar os procedimentos, podendo requerer o afastamento da atividade de todo profissional que estiver em desacordo com as suas normas.

Por Roger Lima

### CONCURSO DE FRASE PARA 4º SIPTAMA DO CCBE

O CCBE promoveu um concurso de frases para serem utilizadas em ações de sensibilização nas usinas, em materiais de comunicação e para estampar a camiseta da 4ª SIPTAMA DO CCBE a ser realizada em 2022. Foram escolhidas 04 frases para serem aplicadas da seguinte forma:

Frases Banner Usina 01: **“A pressa não encurta o tempo, encurta a vida”** - Rosângela (Serve Bem)

Frases Banner Usina 02: **“Não permita que acidentes mudem a sua vida. Mude a sua vida e evite os acidentes”** Igor (Serve Bem)

Frases Caneca Ecológica: **“Pratique segurança! Perca um segundo na vida, mas não perca a vida em um segundo”**. Rene Bastos (CCBE)

Frases Camiseta 4ª SIPTAMA: **“Seja consciente e cauteloso, segurança e o meio ambiente é responsabilidade de todos!”** Guilherme Melazo (CCBE)

### RESULTADOS DA 1ª E 2ª ETAPA DO PROJETO “FOTOGRAFE”

Com intuito de despertar o olhar das pessoas para as belezas naturais existentes em nosso dia a dia, assim como motivá-las a buscar maior contato com a natureza, o CCBE propôs um concurso fotográfico voltado para os colaboradores das usinas hidrelétricas Amador Aguiar I e II. Contando com 04 eventos ao longo do ano sendo: Semana da Água, Semana do Meio Ambiente, Semana da Árvore e Semana do Rio. A seguir seguem as 06 fotos vencedoras, sendo 03 fotos da etapa “Dia Mundial da Água” e 03 fotos da etapa “Dia Mundial do Meio Ambiente”.

#### Fotos Vencedoras – Dia Mundial da Água



Rodinei Oliveira - Phoenix



Roger Rui de Lima - CCBE



Marlon Douglas Martins - RIP

#### Fotos Vencedoras – Dia Mundial do Meio Ambiente



Célio Edmundo - RIP



Lucas Martins - CCBE



Olavo Silveira - CCBE

# PROGRAMA DE SEGURANÇA

## DIÁLOGOS DIÁRIOS DE SEGURANÇA (DDS)

Durante os Diálogos Diários de Segurança (DDS) realizados nos meses de maio e junho, destacamos os seguintes temas nesta edição do Puma News:

### GESTÃO DE RESÍDUOS SÓLIDOS

A coleta seletiva é realizada pelo CCBE desde 2008 e consiste na segregação correta dos resíduos de acordo com sua composição e classe. Tal atitude tem sido essencial para o gerenciamento de resíduos sólidos e preservação do meio ambiente. Por isso, temos reforçado periodicamente junto aos colaboradores sobre a importância da colaboração de todos para maior eficiência do projeto. É fundamental que todos conheçam os procedimentos e banners de coleta seletiva do CCBE, pois eles vão te auxiliar no momento do descarte nos coletores azuis (recicláveis), cinzas (não recicláveis) e laranjas (Classe I). Fique atento ao material que será descartado e faça sua parte. Em caso de dúvidas procure a equipe de meio ambiente do CCBE.

### A IMPORTÂNCIA DAS MÃOS

Geralmente não atentamos para a real importância das nossas mãos para realizar atividades do dia a dia, até que algo aconteça – desde um pequeno corte, uma fratura ou até algo mais grave, como a perda de movimentos de um ou mais dedos. As mãos são essenciais para qualquer coisa que fazemos, desde tarefas domésticas até atividades profissionais. E você sabia que mais de 30% dos acidentes de trabalho envolvem as mãos? Fique atento ao realizar atividades no trabalho ou em casa. Sempre que for iniciar qualquer atividade, avalie primeiro os riscos e os EPI's necessários para executá-la com segurança.

## QUADRO DE CAÇA PERIGOS

DADOS	JANEIRO	FEVEVEREIRO	MARÇO	ABRIL	MAIO	JUNHO	TOTAL	
AAI	Aberto	08	11	05	11	14	03	52
	Resolvido	168	202	89	208	82	106	855
	<b>Total</b>	<b>176</b>	<b>213</b>	<b>94</b>	<b>219</b>	<b>96</b>	<b>109</b>	<b>907</b>
AAII	Aberto	06	11	12	18	06	15	68
	Resolvido	254	162	201	264	88	48	1017
	<b>Total</b>	<b>260</b>	<b>173</b>	<b>213</b>	<b>282</b>	<b>94</b>	<b>63</b>	<b>1085</b>

### PROCEDIMENTOS OPERACIONAIS (PROs)

No cotidiano de uma empresa, existem muitas funções e atividades complexas, com diversas especificações de como devem ser realizadas. Para que se desenvolva um trabalho com eficiência, qualidade e segurança é de fundamental importância para o CCBE que sejam elaborados os Procedimentos Operacionais e que a equipe que executará as atividades tenha conhecimento sobre os processos de execução.

#### STATUS DE PROCEDIMENTOS OPERACIONAIS (PROs)

	META	ELABORADOS	RESTANTES
UHE AAI	80	28	52
UHE AAI	95	28	67

#### STATUS DE TREINAMENTOS E RECICLAGENS DOS

	META	RESTANTES
UHE AAI	96	105
UHE AAI	55	99



## NÃO PERCA !

### AGENDA PRINCIPAIS EVENTOS NOS PRÓXIMOS 2 MESES

#### Julho/2022

**Julho Amarelo** – A campanha visa à conscientização da população sobre o câncer nos ossos e a importância do diagnóstico precoce para um tratamento eficaz e assertivo.

#### Agosto/2022

**Agosto Dourado** – Para conscientizar a população sobre a importância da amamentação, é um mês de representatividade para a bandeira da amamentação como fator fundamental para a saúde do bebê. Uma criança mais saudável é, frequentemente, um adulto com menos problemas de saúde, o que representa um ganho para a sociedade.

**“Arraiá” da Segurança** – Comemoração aos 2000 dias sem acidentes na UHE Amador Aguiar I. Uma grande festa em celebração da importância da prática da segurança, que é essencial para promover a proteção das pessoas e a prevenção de acidentes.

# COLABORADORES PUMA

## UHE AAI

**Mariellen Cristina** - Colaboradora contratada pelo CCBE em março de 2021 como Analista Socioambiental. Entre suas características profissionais destacam-se o comprometimento, dedicação, responsabilidade e adaptabilidade. Quanto às qualidades pessoais estão a amizade, honestidade, determinação e respeito ao próximo. Nas horas vagas, gosta de ir à academia, ler, aprender coisas novas, viajar, reunir com os amigos e apreciar sabores de cervejas artesanais.



**Marcorelio Alves** - Colaborador da RIP Serviços Industriais. Trabalha a 2 anos como Líder Operacional na UHE Amador Aguiar I. Entre suas características profissionais destacam-se o bom trabalho em equipe, atenção, e a responsabilidade com suas obrigações/tarefas. Quanto às qualidades pessoais é curioso (gosta de entender o que está sendo feito e por que). Tem opinião forte e preza sempre pela verdade. Nas horas de lazer gosta de jogar e assistir futebol, ver séries, passear com a esposa e o cachorro, e claro tomar uma cervejinha.



**Adriano Ferreira** - Colaborador da empresa Serve Bem, trabalha a 1 ano e 8 meses como Almojarife na UHE Amador Aguiar I. Formado em Administração de Empresas, suas características profissionais são a organização, boa comunicação e proatividade. Quanto às qualidades pessoais é amoroso, amigo, comunicativo e dedicado. Nas horas de lazer gosta de ler, estudar outras línguas, tocar bateria, viajar e conhecer outros lugares.



**José Alexandre** - Colaborador da Phoenix, é vigilante patrimonial e trabalha na UHE Amador Aguiar I há 3 anos e 4 meses. Tem como principais qualidades profissionais a dedicação, comprometimento, disposição e pontualidade. Já em relação as qualidades pessoais, destacam ser carinhoso com a família, dedicado, sincero e honesto. Nos momentos de lazer gosta de pescar, praticar musculação, passar um tempo com a família assistindo um bom filme e sempre que pode um churrasco aos fins de semana com família e amigos.



## UHE AAI

**Paulo Fernando** - Colaborador contratado pelo CCBE há 13 anos, é Analista Adm/Financeiro. Entre suas características profissionais destacam-se a proatividade, comprometimento e gostar de trabalhar em equipe. Quanto às qualidades pessoais é alegre, dedicado a família e calmo. No tempo livre gosta de aproveitar com a família, jogar bola, cerveja, churrasco e escutar uma moda



**Matheus Resende** - Colaborador da RIP Serviços Industriais, trabalha há 2 anos como técnico em elétrica na UHE Amador Aguiar II. Tem como qualidades profissionais a boa comunicação, facilidade de trabalhar em equipe, vontade de aprender e a proatividade. Já enquanto suas qualidades pessoais se destacam o otimismo, a pontualidade, a determinação, tranquilidade, ser observador e compreensivo. No seu tempo livre gosta de fazer atividades ao ar livre, como trilhas, caminhadas, jogar e viajar de moto.



**Cirene Cristina** - Colaboradora da empresa Serve Bem, trabalha há 5 anos como servente no CCBE. Possui como qualidades profissionais ser responsável, dedicada, prestativa, sempre pronta para ajudar os colegas de trabalho. Já nas suas qualidades pessoais podemos destacar a honestidade, ser trabalhadora, amorosa e agradar seus amigos. Nas horas vagas gosta de ficar com a família, passear com os netinhos, um bom happy hour em barzinhos e dançar.



**Celio Dias** - Trabalha no CCBE desde 2007, sendo seu primeiro cargo encarregado da empresa de Conservação e Limpeza. Em 2011 iniciou sua carreira na empresa de vigilância patrimonial onde atualmente é colaborador da empresa Phoenix. Profissionalmente é prestativo, dedicado, empenhado sempre em busca dos melhores resultados. Em relação as qualidades pessoais é dedicado a família, carinhoso, atencioso e amoroso. No seu tempo livre gosta de ficar em casa, aproveitar a família e fazer caminhadas ao ar livre.



# ANIVERSARIANTES!

## JULHO

Juarez do Nascimento Pacheco	1-jul
Cirene Cristina Alves das Graças	5-jul
Juliano Nunes Alves	9-jul
Luís Carlos Camelo Goncalves	21-jul
Elisangela Batista da Silva	28-jul

## AGOSTO

Ismael Moraes da Costa	7-ago
Deivison Martins Marques	13-ago
Renata de Fátima da Silva	18-ago
Igor Marcelo Ferreira Teles	26-ago
José Alexandre Gomes Rosa	28-ago

### EXPEDIENTE:

**GERENTE:** RENE VILHENA BASTOS

**CONTEÚDO:** EQUIPE DE SAÚDE SEGURANÇA E SOCIOAMBIENTAL

**FOTOGRAFIAS:** BANCO DE DADOS CCBE OU CREDITADAS

**ARTE DIAGRAMAÇÃO:** QUINTTANA

